



*A en Rob, el fan número u d'aquesta sèrie
(a més dels The National).*

ILARIA DEMONTI

CAMILLA PINTONATO

OVELLARI

Aquesta edició s'ha traduït amb una
ajuda de la Generalitat Valenciana.



UN RAMAT PER DESCOBRIR



Ovelles que compten	8
La documentació, per favor!	10
Cosins llunyans	12
Amor a primera vista	14
Totes a l'una!	16
M'has robat el cor (i el nas)!	18
Tots els camins duen a la pastura: la transhumància	20
La petita transhumància	22
El pastor	24
Compte amb el llop!	26

COM ÉS UNA OVELLA



Beeellesa exterior...	28
...i interior	30
Com de gran és una ovel·la?	32
Una memòria d'ovella	34
Mai no s'ha de donar l'esquena a un moltó!	36
Banyes per a tots els gustos	37
Digui trenta-beee	38

LA LLET I LA LLANA



La llet d'ovella	40
Com es fa el formatge?	42
Formatgeologia	44
El formatge d'ovella a les cuines del món	46
El pèl vist de prop	48
Fil per llana	50
Com es treballa la llana: el feltre	52
Com es treballa la llana: les agulles	53
Com es treballa la llana: el teler	54

LA CONVIVÈNCIA ENTRE ÉSSERS HUMANS I OVELLES



Ovelles al poder	56
Un fil que ve de lluny	58
Has dit ovella?	60
Petit manual de cria	62
Com a casa, enlloc: la pleta	64

LES RACES



Ovelles de tota mena!	66
North Ronaldsay – Roja massai	68-69
Ovella de la Schnalstal – Nas negre del Valais	70-71
Merina – Awassi	72-73
Shropshire – Islandesa	74-75

OVELLES QUE COMPTEN

Sense les ovelles, la nostra vida no seria la mateixa. Tenim un gran deute amb aquest animal sociable i mans que al llarg dels mil·lennis ens ha alimentat amb llet i formatge, ens ha escalfat amb la seva llana, cosa que ens ha permès sobreviure en els ambients més freds, i ens ha acompanyat fins a tots els racons del planeta.

L'èxit de l'ovella té un origen molt antic. Juntament amb la cabra, va ser el primer herbívor a ser domesticat, la qual cosa permeté a l'ésser humà desenvolupar un estil de vida sedentari i, posteriorment, engegar el puixant comerç de la llana.

Per poder comptar avui exactament TOTES les ovelles del món, abans d'adormir-nos hauríem d'arribar fins al mil dos-cents milions: hi ha una ovella per cada sis persones, aproximadament.

Posseir ovelles sempre ha estat un senyal de prosperitat, motiu pel qual diverses religions i cultures han celebrat aquest animal atorgant-li un important significat simbòlic.

LA DOCUMENTACIÓ, PER FAVOR!

Les ovelles no són totes iguals: n'hi ha de tots els tipus, mides i colors. Hi ha ovelles de pèl llarg, mitjà o curt; ovelles amb molta llana o sense, i ovelles que la perden sense necessitat d'esquilar-les. El seu musell pot ser negre, blanc o vermell, poden tenir fins a sis banyes o no tenir-ne cap, tenir cua o no. Tanmateix, totes pertanyen a un únic i enorme ramat que ha conquerit el món sencer.



L'OVELLA

MUSELL Pot ser negre, blanc o vermell.

BANYES En pot tenir entre 0 i 6.

CUA Unes vegades està present, d'altres no.

PÈL Variable en color i llargària.



PEÛLLES

L'ovella és un artiodàctil: les extremitats davanteres recolzen en la punta dels dos dits centrals, els quals deixen unes empremtes fàcils de reconèixer.

HERBÍVOR

És un animal herbívor, és a dir, s'alimenta només d'herbes, i és un remugant: torna a mastegar el menjar fent-lo tornar a la boca des del rumen, una de les quatre cavitats de l'estómac, en el qual té lloc una llarga i treballosa digestió.

BÒVID

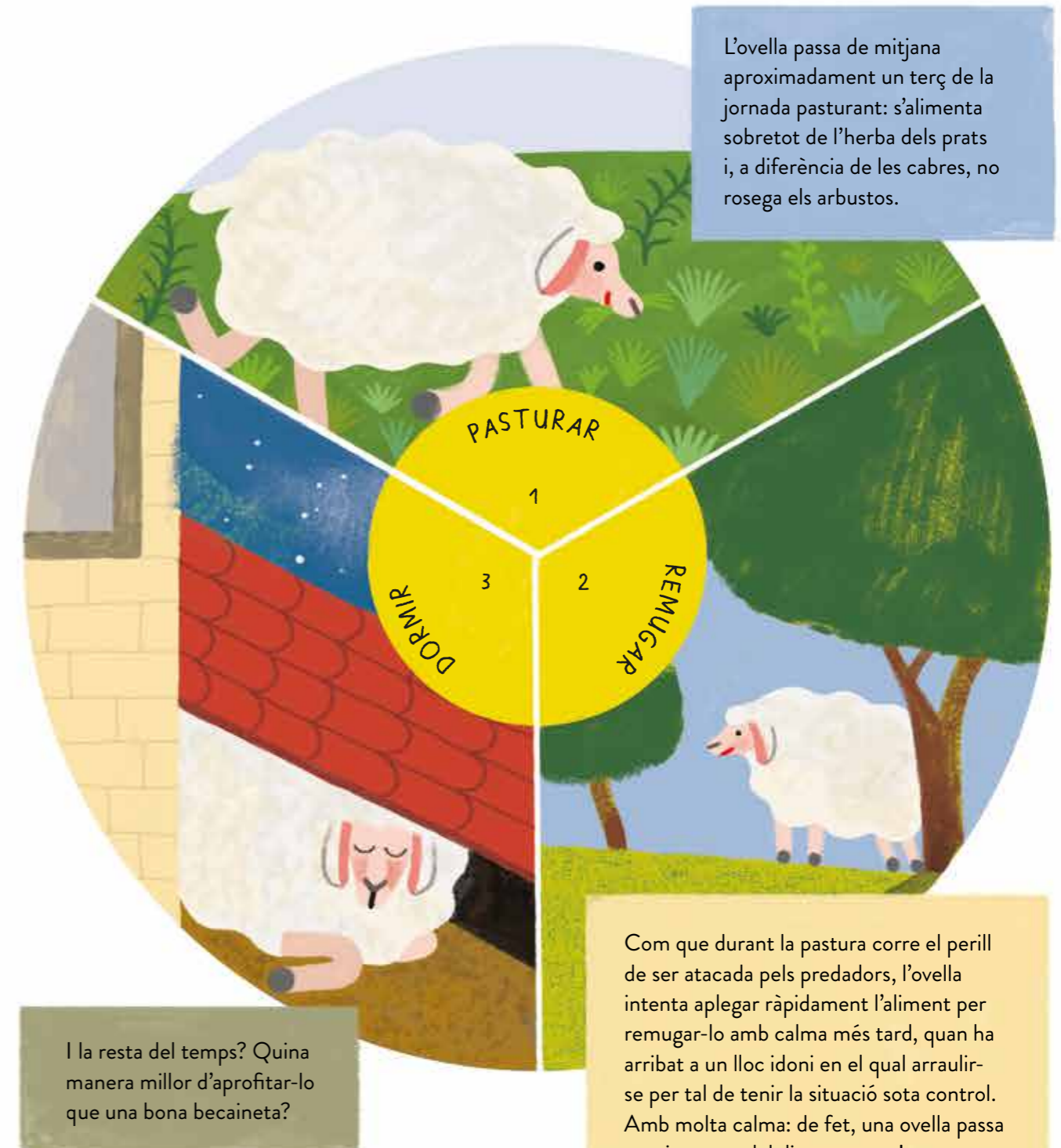
Juntament amb altres animals domèstics com el bou, el búfal o la cabra, forma part de la família dels bòvids, a la qual pertanyen també animals salvatges com ara les cabres munteses, les gaseles i els isards.

MAMÍFER

Les mares alleten els seus menuts.

UN DIA D'OVELLA

Qui va dir això que un dia de lleó era millor que cent anys d'ovella? Perquè la jornada típica d'una ovella no està gens malament!



COSINS LLUNYANS

Les dòcils ovelles que veiem pasturar pels prats no semblen tenir res en comú amb les seves avantpassades salvatges. Per tal d'adaptar-se al clima dels nous ambients i gràcies als encreuaments duts a terme per l'ésser humà, de mica en mica les ovelles van començar a mutar fins a esdevenir tal com les coneixem avui.

A les ovelles salvatges ningú no les esquila: la pell està recoberta d'una llana escassa i flonja que perden amb la muda i d'un estrat més extern de pèls llargs i aspres, anomenat pèl mort.

Són generalment marrons, sovint amb el llom més fosc i la panxa més clara, i tenen la cua més curta.



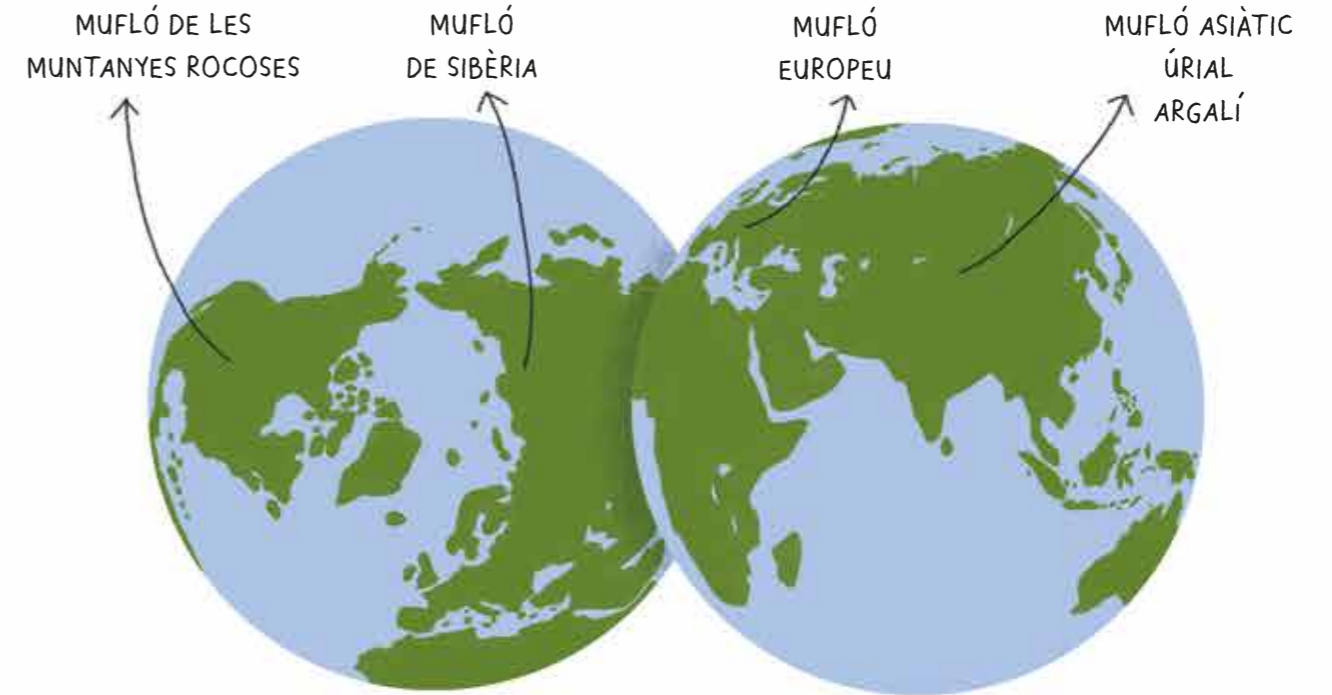
Els mascles tenen banyes grosses i corbades amb les quals combaten entre ells, atacant-se a cabotades per imposar el seu domini sobre el grup. A la majoria d'espècies les femelles també tenen banyes.

En moltes races domèstiques ni els mascles ni les femelles tenen banyes.

Les potes de les ovelles domèstiques són més rodanxones.



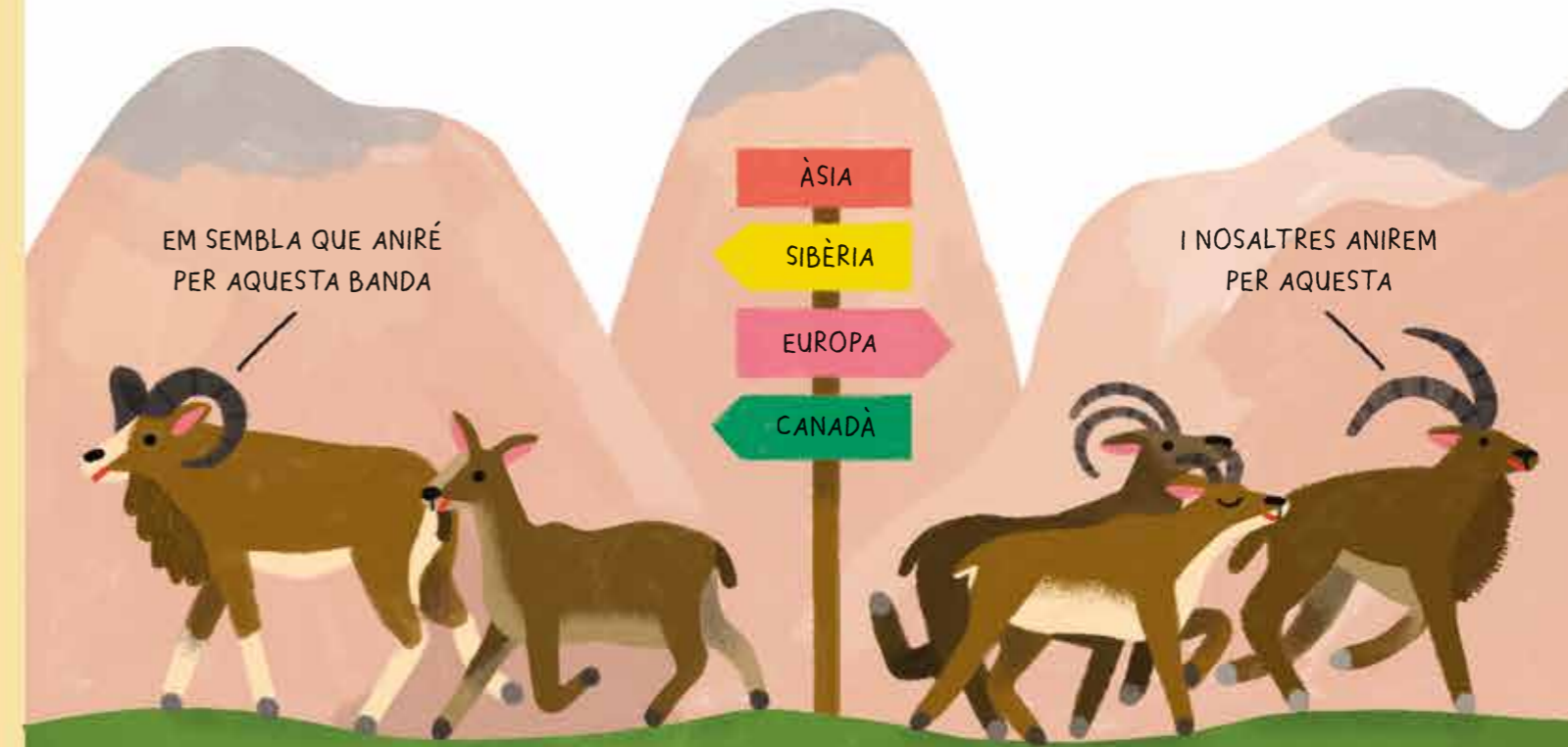
Les ovelles domèstiques criades per donar llana tenen poc pèl mort i més llana, la qual no deixa de créixer mai i s'ha d'esquilar regularment. L'ésser humà cria principalment races amb pelatge blanc, més fàcil de tenyir.



Els avantpassats de les ovelles van fer les primeres passes a gran altitud, a les muntanyes de l'Àsia Central, fa entre deu i vint milions d'anys. Durant la darrera glaciació alguns es van traslladar cap a l'est, en direcció a Sibèria, i fins i tot van travessar l'estret de Bering i van arribar a l'Amèrica del Nord, on mai no han estat

domesticats: a Sibèria, Alaska, el nord del Canadà i l'oest nord-americà encara es poden trobar ovelles salvatges que descendeixen directament d'aquelles aventureres ovelles «pioneres». En canvi, els progenitors de l'ovella moderna haurien recorregut l'Àsia en direcció a Europa. Resulta difícil remuntar-se als orígens d'aquest

intricat arbre genealògic, però és molt probable que la nostra ovella domèstica evolucionés a partir de la soca del mufló asiàtic. Algunes descendents salvatges de les primeres ovelles arribades fa milers d'anys, molt diferents de les de cria, encara es poden trobar en alguns racons d'Europa i de l'Àsia.



AMOR A PRIMERA VISTA

L'ovella ha estat al costat de la humanitat des de la nit del temps. Si al principi els nostres avantpassats caçaven ovelles salvatges per la carn, amb el pas dels mil·lennis i amb la transició cap a una vida sedentària les coses van canviar molt. De fet, fa aproximadament 11.000 anys al Pròxim Orient es va difondre l'agricultura, i probablement prop de 2.000 anys més tard es va abandonar la caça d'animals de ramat i es començà a domesticar-los i criar-los.

ZERO RESIDUS

Fer pasturar un ramat per un terreny improductiu era la millor manera de tornar-lo fàcilment cultivable: les ovelles no només anivellaven el prat en pasturar l'herba sinó que el fertilitzaven amb els seus excrements. Aquests eren, a més, aïllants idonis per revestir les cabanes i encara avui algunes comunitats els fan servir com a combustible per a escalfar-se i per a la cuina.



Aviat es van començar a criar ovelles també a causa de la llet: el tros de formatge més antic trobat pels arqueòlegs data de fa uns bons 7.200 anys!

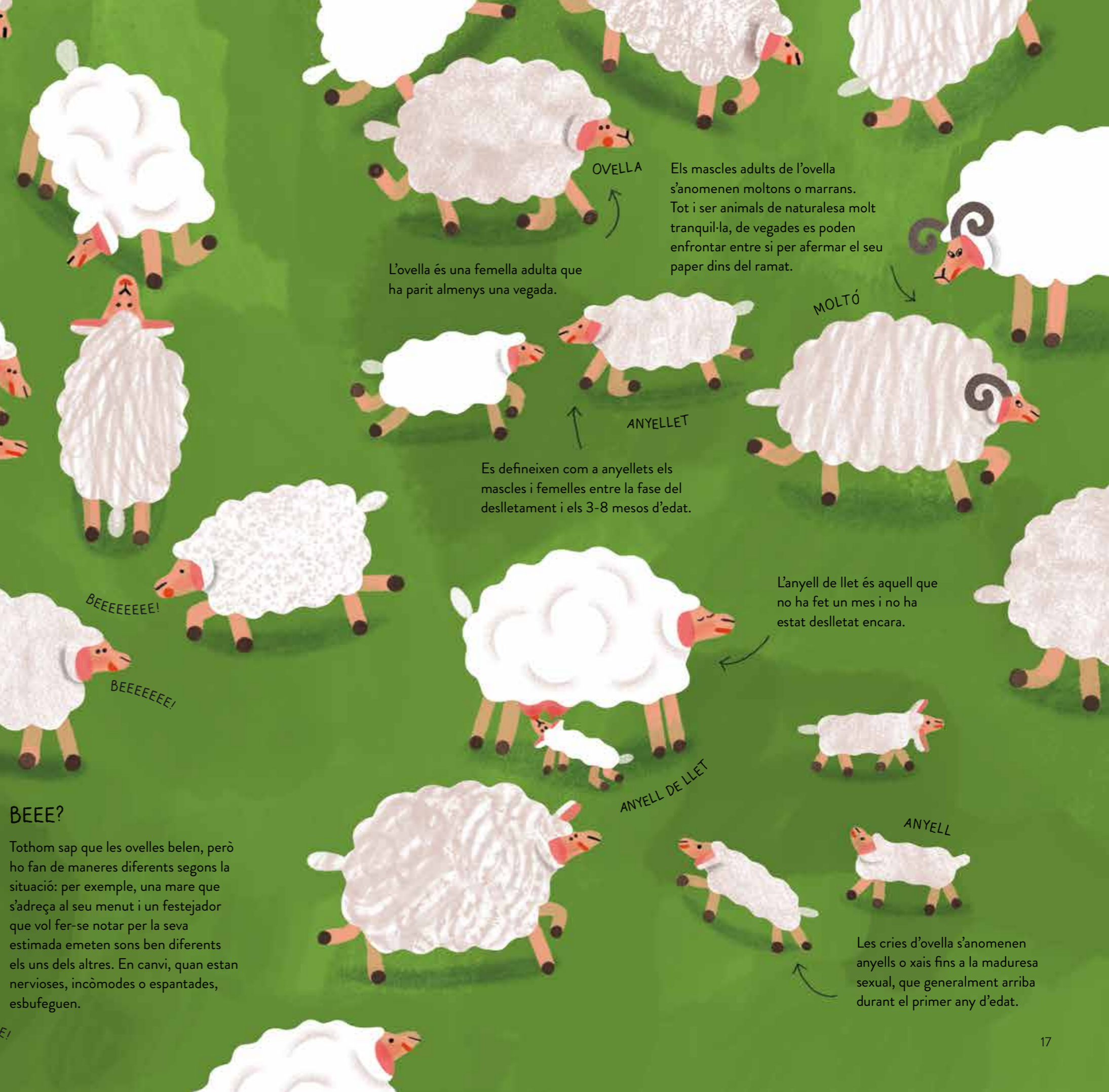
Només algun temps després, l'ésser humà va aprendre a utilitzar i treballar la llana. No sabem amb certesa a quan es remunten els primers teixits de llana, però els vestigis conservats més antics tenen més de 5.000 anys.

TOTES A L'UNA!

A les ovelles no els agrada la solitud. Són animals gregaris, és a dir, s'estimen la companyia i són dòcils. Per això poden viure sense problemes en ramats molt nombrosos, que poden incloure ovelles d'altres races o altres animals, amb els quals conviuen de manera bastant pacífica.

LA UNIÓ FA LA FORÇA

Les ovelles saben que pasturant juntes, una al costat de l'altra, tindran una probabilitat més gran de sobreviure als atacs dels possibles predadors.



OVELLA

L'ovella és una femella adulta que ha parit almenys una vegada.

Els mascles adults de l'ovella s'anomenen moltons o marrans. Tot i ser animals de naturalesa molt tranquil·la, de vegades es poden enfrontar entre si per afermar el seu paper dins del ramat.

MOLTÓ

ANYELLET

Es defineixen com a anyellets els mascles i femelles entre la fase del deslletament i els 3-8 mesos d'edat.

L'anyell de llet és aquell que no ha fet un mes i no ha estat deslletat encara.

ANYELL DE LLET

ANYELL

Les cries d'ovella s'anomenen anyells o xais fins a la maduresa sexual, que generalment arriba durant el primer any d'edat.

BEEE?

Tothom sap que les ovelles belen, però ho fan de maneres diferents segons la situació: per exemple, una mare que s'adreça al seu menut i un festejador que vol fer-se notar per la seva estimada emeten sons ben diferents els uns dels altres. En canvi, quan estan nervioses, incòmodes o espantades, esbufeguen.

BEEEEEEEEE!

M'HAS ROBAT EL COR (I EL NAS)!

Digues-me quina olor fas i et diré qui ets: gràcies a l'olfacte les ovelles saben reconèixer qui pertany al mateix ramat i qui no, estableixen la jerarquia entre els mascles i es llancen senyals de seducció durant el festeig. A més, per descomptat, cada anyellet té una olor única per a la seva mare, que mai no el confondria amb cap altre.

M'AGRADA L'OLOR QUE FAS

Pel que fa al festeig, són les femelles les que hi remenen les cireres. A partir dels set o vuit mesos d'edat sedueixen els moltons amb la seva olor irresistible. Els mascles més sol·licitats, aquells que s'emparellen amb un nombre més gran de femelles, són els exemplars dominants.



1

EL MOLTÓ TÉ UN AS A LA MÀNIGA

Mentre trien entre les pretendents, els moltons fan una cara no sé sap ben bé si afalagada, eufòrica o de babau: riuen. Alcen el llavi, mostrant un somriure desdentat mentre aixequen orgullosos el cap. Es tracta de l'anomenada «resposta flehmen», comuna a molts altres mamífers i que serveix per eliminar captar les feromones, unes substàncies químiques fonamentals per a l'aparellament.



2



3

QÜESTIÓ DE FEELING

Abans de l'aparellament, l'ovella i el moltó es persegueixen fent cercles, tot ensumant-se mútuament. Sovint el mascle es fa pipí damunt per l'emoció, mentre que la femella es queda immòbil i gira el cap de costat.



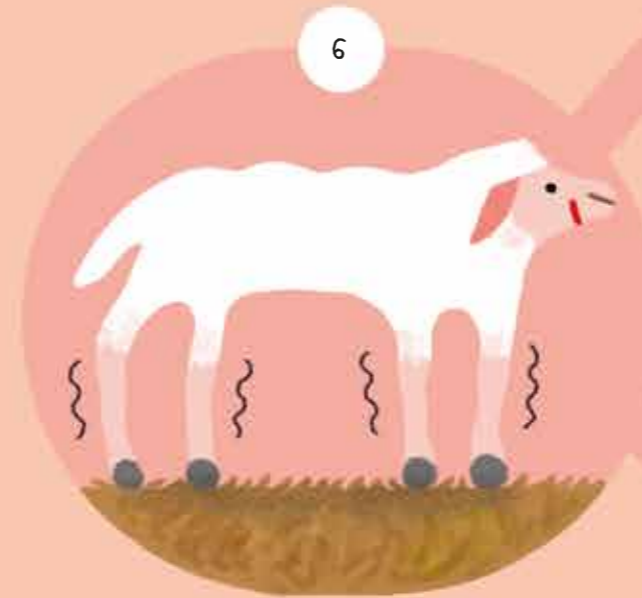
4

L'EMBARÀS I EL PART

L'embaràs de l'ovella dura al voltant de cinc mesos. L'ovella és unípara, és a dir, dona a llum només una cria cada vegada, però pot tenir dos o més bessons. El dia del part busca un racó lluny del ramat en el qual parir el seu anyellet amb tota la tranquil·litat.



5



6

L'ANYELLET ES FA GRAN!

Després d'uns dies, l'ovella i l'anyell tornen al ramat, sense separar-se mai l'un de l'altre. De mica en mica l'anyell s'aventura cada vegada més lluny, però sempre a l'abast del bel de la mare per poder trobar-la quan té fam. En el termini de 4 mesos l'anyell aprèn a alimentar-se sol i el pastor comença a muntar la mare.



7

BEN A PROP

La mare ovella es queda amb el seu menut per tal de netejar-lo de la placenta i escalfar-lo, i li dona el pit com ho faria una mare humana amb el seu fill.

FERMS!

Només 10 o 20 minuts després de néixer l'anyell ja és capaç de mantenir-se dret sobre les potes i aprèn a caminar, córrer i saltar al cap de poques hores. Aviat busca la mamella: l'alletament és fonamental per al desenvolupament de la cria durant els primers dies de vida.